



# KAAVOITUSKATSAUS

2023 - 2025

**PORIN KAUPUNKISUUNNITTELU**

27. maaliskuuta 2023

**Kaavoituskatsaus** laaditaan vuosittain. Siinä esitetään merkittävät ajankohtaiset alueiden käytön suunnitelmat. Maankäyttö- ja rakennuslain mukainen asiakirja laaditaan Porin kaupungin elinvoima- ja ympäristötoimialan kasvupalvelut ja kaupunkisuunnittelu -yksikössä ja sen hyväksyy kaupunginhallitus. Kaavoituskatsaus toimii myös kaupunkisuunnittelun työohjelmana.

Maankäyttö- ja rakennuslaki muuttuu rakentamislain voimaantulon yhteydessä alueidenkäyttölainsiksi. Hallituksen esitys rakentamislainsiksi on hyväksytty keväällä 2023.

Katsauksessa esitetään vireillä olevien kaavakohteiden lisäksi arvio tulevan viiden vuoden aikana kaavoitettavista kohteista. Katsauksessa esitetyjen kohteiden lisäksi kaavoja voi tulla vireille maanomistajan tai kaupungin aloitteesta.

Porin kaavoituskatsauksen asemakaavakohteet on jaettu keskustan (nro), pohjoisen (P), itäisen (IT) ja läntisen (L) alueisiin sekä Meri-Porin (M), Noormarkun (N) ja Lavian (LA) alueisiin. Yleiskaavoista näytetään vireillä olevat osayleiskaavat ja varaukset tuleville suunnittelukohteille. Voit tarkentaa kohdetta klikkaamalla kohteen nimeä. Kartan voi avata oikean ylänurkan nuolikuviosta koko näytölle.

Kaavakohteille lisätään aineistolinkkejä sitä mukaa, kuin niitä tulee vireille.

**Kaavojen käsittely ja kuntalaisten osallistuminen**

## **Kaavan vireilletulo**

Asema- ja yleiskaavat tulevat Porissa vireille kaavan osallistumis- ja arviointisuunnitelman (OAS) julkaisun myötä. Aloitteen kaavasta voi tehdä kaupunki tai maanomistaja.

## **Luonnos**

Kaupunkisuunnittelu laatii kaavasta luonnoksen tai erilaisia luonnosvaihtoehtoja. Luonnosvaiheessa suunnittelija perehtyy muun muassa alueen muihin suunnitelmiin ja erilaisiin selvityksiin. Luonnosvaiheen aineistot kuulutetaan nähtäville, jolloin osalliset voivat esittää mielipiteensä. Nähtävilläoloaika on 30 päivää tai vähäisemmissä kaavoissa 14 päivää.

## **Ehdotus**

Kaupunkisuunnittelu valmistelee ehdotuksen. Ehdotusvaiheen aineistot kuulutetaan nähtäville, jolloin osalliset voivat antaa muistutuksia ja lausuntoja. Nähtävilläoloaika on 30 päivää tai vähäisemmissä kaavoissa 14 päivää.

## **Valmis**

Jos kaavan hyväksymistä koskevasta päätöksestä ei ole valitettu, kaava saa lainvoiman.

# **Alueiden käytön suunnittelu**

## Suunnittelujärjestelmä ja lainsäädäntö

Suunnittelujärjestelmään kuuluvat maakuntakaava, yleiskaava ja asemakaava sekä valtakunnalliset alueidenkäyttötavoitteet (VAT).

**Valtakunnallisten alueidenkäyttötavoitteiden** valmistelusta huolehtii ympäristöministeriö yhteistyössä muiden ministeriöiden, maakuntien liittojen ja viranomaisten kanssa. Keskeinen tavoite on vaikuttaa tulevaisuuteen tukemalla siirtymistä vähähiiliseen yhteiskuntaan, edistämällä luonnon monimuotoisuutta ja kulttuuriympäristön kestävää käyttöä, luomalla mahdollisuuksia elinkeinojen uudistumiselle sekä huomioimalla kaupungistuminen haasteena ja mahdollisuutena.

VAT-kokonaisuudet ovat

1. Toimivat yhdyskunnat ja kestävä liikkuminen.
2. Tehokas liikennejärjestelmä.
3. Terveellinen ja turvallinen elinympäristö.
4. Elinvoimainen luonto- ja kulttuuriympäristö sekä luonnonvarat.
5. Uusiutumiskykyinen energiahuolto.

Valtakunnallisesti arvokkaat maisema-alueet on esitetty kaavoituskohteita esittelevillä kartoilla.

**Satakunnan maakuntakaavan** laatimisesta vastaa Satakuntaliitto. Maakuntakaava voidaan laatia myös vaiheittain tai osa-alueittain. Kaavat hyväksyy maakuntavaltuusto ja ne vahvistetaan ympäristöministeriössä.

Maakuntakaava on ohjeena laadittaessa ja muutettaessa yleiskaavaa ja asemakaavaa sekä ryhdyttäessä toimenpiteisiin alueiden käytön järjestämiseksi. Viranomaisen on suunnitellessaan alueidenkäyttöä koskevia toimenpiteitä ja päättäessään niiden toteuttamisesta otettava maakuntakaava huomioon, pyrittävä edistämään maakuntakaavan toteuttamista ja katsottava, ettei toimenpiteillä vaikeuteta kaavan toteuttamista.

Satakuntaliitto julkaisee omaa [kaavoituskatsausta](#) ja maakuntakaavoihin voi tutustua Satakuntaliiton [verkkosivuilla](#).

**Porin kaupunkiseudun rakennemallityötä** on tehty kuntien ja Satakuntaliiton kanssa. Yhteistyön tuloksena laadittiin Porin seudun kaupunkiseutusunnitelma 2008 ja Porin kaupunkiseudun rakennemalli 2020. Porin kaupunki on yhdessä Satakuntaliiton kanssa aloittanut rakennemallin päivitystyön vuonna 2018. Rakennemalli tukee virallista alueidenkäytön suunnittelujärjestelmää ja sen tavoitteita.

## Suunnittelu Porissa

### Kaupunkisuunnittelu

Porin kaupungin alueidenkäytön suunnittelua ja lakisääteistä

kaavoittajan tehtävää (MRL 20§) hoidetaan Porin kaupunkisuunnittelussa. Toimintayksikkö kuuluu elinvoima- ja ympäristötoimialan kasvupalvelut ja kaupunkisuunnittelu -yksikköön. Porin kaavoittajana toimii kaupunkisuunnittelupäällikkö. Suunnittelutehtävien lisäksi kaupunkisuunnittelu osallistuu kaupungin elinvoiman ylläpitämiseen ja kehittämiseen, rakentamisen laadunvalvonta- ja lupaprosesseihin sekä monipuolisesti erilaisiin rakennettuun ympäristöön ja ihmisiin kohdistuviin selvityksiin ja hankkeisiin.

Porin kaupunkisuunnittelu hoitaa myös Eurajoen maankäytön suunnittelun lakisäätteistä kaavoittajan tehtävää sopimuksen mukaisesti.

### Porin kaupunkisuunnittelun yhteystiedot

#### **Kaupunkikehitysryhmä**

Kaupunkikehityksen hankkeiden edistämiseksi elinvoima- ja ympäristötoimialan toimialajohtajan alaisuuteen on luotu kaupunkikehitysryhmä. Ryhmälle on siirretty Kaupunkisuunnittelulle aiemmin sisältyneitä tehtäviä kehittämisohjelmien ja -hankkeiden osalta. Kaupunkisuunnittelu osallistuu ryhmän toimintaan ensisijaisesti maankäytön suunnittelun osalta.

Kaupunkikehitysryhmä edistää maapolitiikkaa, kaavoitusta ja liikenneverkkosuunnittelua palvelevia selvityksiä ja suunnitelmia. Lisäksi kaupunkikehitysryhmä koordinoi yhteistyötä toimialojen ja muiden sidosryhmien kesken muun muassa vuorovaikutusta kehittämällä.

#### **Maapolitiikka**

Maapoliittisessa ohjelmassa määritellään toimintaperiaatteet maanhankinnalle, tonttien hinnoille ja luovutuksille, yksityisten maa-alueiden kaavoittamiselle ja sopimusmenettelyille sekä rakentamiskehotuksille ja muille rakentamisen tehostamisen välineille.

Porin alueidenkäytön suunnitteluun liittyvistä maankäyttö- ja rakennuslain mukaisista sopimuksista vastaa teknisen toimialan infrayksikön tonttipäällikkö. Sopimukset noudattavat maapoliittisen ohjelman linjauksia. Porin maapoliittinen ohjelma VII, osa1 on hyväksytty kaupunginvaltuustossa vuonna 2008. Infrayksikkö on käynnistänyt maapoliittisen ohjelman uudistamisen yhteistyössä eri toimialojen kesken. Ohjelmasta on laadittu luonnos, joka on asetettu kaupunkilaisten ja sidosryhmien nähtäväksi ja kommentoitavaksi tammikuussa 2023. Tavoitteena on, että kaupunginvaltuusto käsittelee uudistetun ohjelman hyväksymistä maaliskuun 2023 kokouksessaan..

## **Yleiskaavoitus**

Yleiskaavan tarkoituksena on kunnan tai sen osan

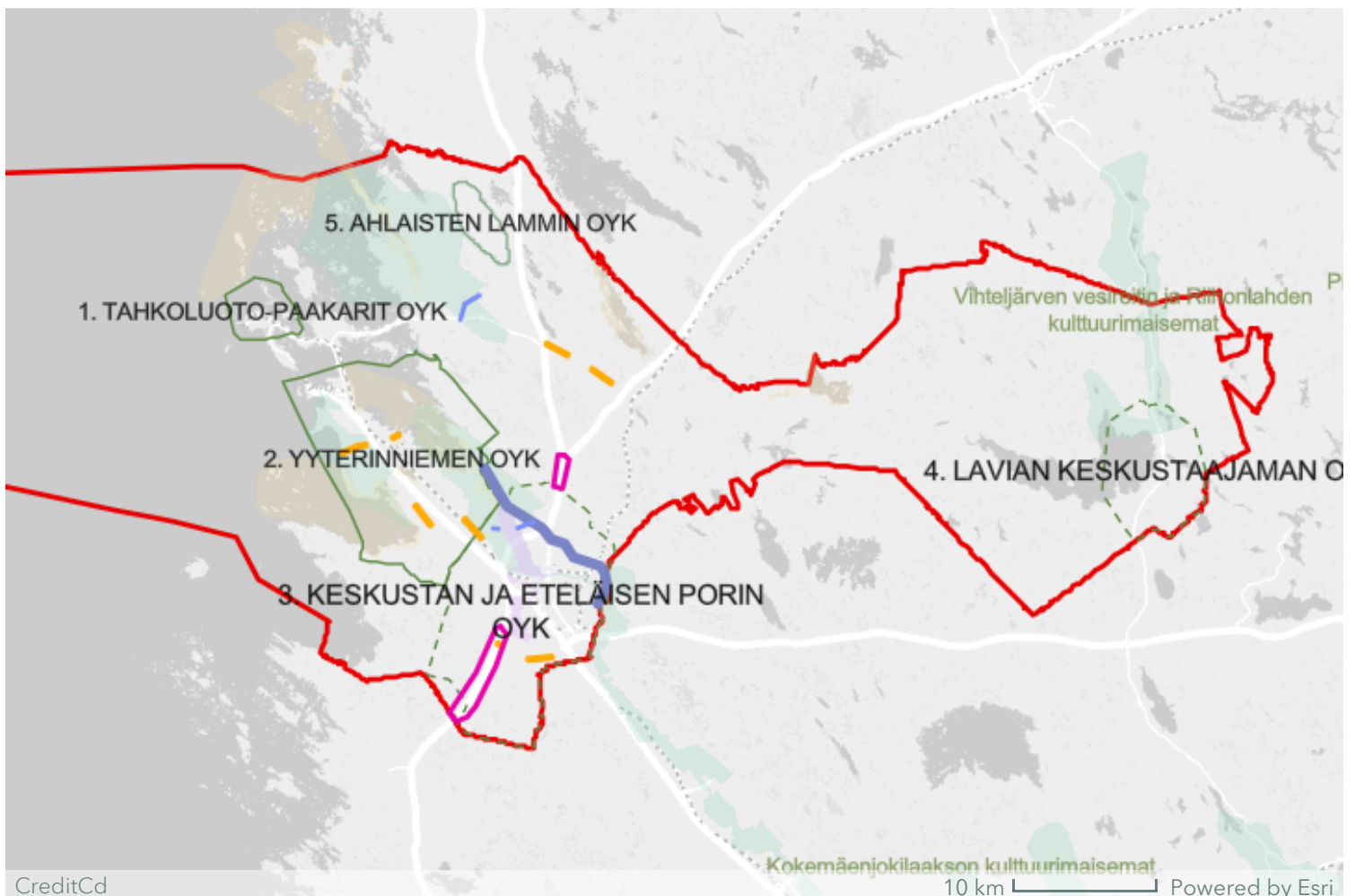
yhdyskuntarakenteen ja maankäytön yleispiirteinen ohjaaminen ja eri toimintojen yhteen sovittaminen. Yleiskaavassa esitetään tavoitellun kehityksen periaatteet ja osoitetaan tarpeelliset alueet yksityiskohtaisemman kaavoituksen perustaksi. Kunnan osalle laadittua yleiskaavaa kutsutaan osayleiskaavaksi. Yleis- tai osayleiskaava on oikeusvaikutteinen, ellei sitä erikseen laadita ja kuuluteta toisin.

Porin kaupungin alueella on voimassa yhteensä 15 yleiskaavaa. Vireillä ovat Tahkoluoto-Paakarit osayleiskaava, Yyterinniemen osayleiskaava ja Ahlaisten Lammin tuulivoimapuiston osayleiskaava.

Voimassa olevat yleiskaavat [kaupunkisuunnittelun verkkosivuilla](#). Yleiskaavat Porin [karttapalvelussa](#).

## Koko Porin maankäytön kehityskuva

Maankäytön kehityskuva on visio siitä, mihin suuntaan Porin halutaan maankäytön suunnittelun keinoilla kehittää. Kehityskuvassa tutkitaan nykytilanne ja tunnistetaan tulevaisuuden kehitysvaihtoehtoja päätöksenteon pohjaksi. Tarkasteltavia osa-alueita ovat muun muassa yritysympäristöt, palveluiden saavutettavuus, asumispreferenssit, matkailun hot spotit, viherverkostot ja liikumisen tulevaisuuden haasteet. Vihreä siirtymä ja hiilikädenjälki raamittavat työtä. Kehityskuva luo pitkän aikavälin suuntaviivat Porin kehitykselle ja osoittaa kaavoituksen painopistealueet sekä muutostarpeet. Kehityskuvan vahvistaa kaupunginvaltuusto ja sen ajantasaisuus voidaan tarkastaa valtuustokausittain. Maankäytön kehityskuvan suunnittelutyö alkaa syksyllä 2023 tilannekuvan luomisella.



### **1. Tahkoluoto-Paakarit osayleiskaava**

Reposaari-Tahkoluoto-Lampaluoto-Ämttöö osayleiskaava 1997 on tarpeen tarkistaa oikeusvaikutteiseksi yleiskaavaksi Tahkoluodon ja

sen lähiympäristön sekä sen pohjoispuolisten saarten osalta. Yleiskaavatyössä selvitetään sataman, teollisuuden, virkistyskäytön ja loma-asutuksen yhteensovittaminen Tahkoluodon asemakaavan tarkistamista ja Reposaaressa saaristoasemakaavan kumoamista varten. Kaavan on määrä ohjata suoraan rantarakentamista. Yleiskaavaa varten on tarkistettu suuronnettomuusriskit. Kaavaluonnos oli nähtävillä kesällä 2020. Ehdotusvaihetta varten on tehty täydentäviä rakennus- ja luontoselvityksiä. Kaavan on määrä valmistua vuoden 2023 aikana.

Kaavan [asiakirjat](#).

## **⊕ 2. Yterinniemen osayleiskaava**

Yterinniemen osayleiskaava laaditaan oikeusvaikutteisena. Alue on laaja ja erilaisia merkittäviä intressejä on paljon. Muutostarpeita on tunnistettu useilla osa-alueilla. Preiviikinlahden, Yterin ja Kokemäenjoen suiston osalta on tarpeen ajanmukaistaa Porin yleiskaavan 1984 alueet. Yritystoiminnan, asumisen ja liikenteen kehitysnäkymät ovat suunnittelutyön keskeisinä lähtökohtina luonto-, kulttuuriympäristö- ja maisema-arvojen turvaamisen ohella.

Kaavaluonnos oli nähtävillä kesällä 2021. Alueella tehdään täydentäviä ja puuttuvia selvityksiä vuosien 2023 ja 2024 aikana, jotka vaikuttavat kaavatyön aikatauluun.

Kaavan [asiakirjat](#).

## **⊕ 3. Keskustan ja eteläisen Porin osayleiskaava 2040**

Kantakaupungin yleiskaavan tarkasteluvuosi 2025 lähestyy ja yleiskaavan uudistamistyön edellyttämien selvitysten toteuttamista valmistellaan. Osayleiskaava voidaan toteuttaa kahdessa osassa. Kantakaupungin alueelle on valmistunut useita selvityksiä, kuten korkean rakentamisen selvitys, keskustan kehittämissuunnitelma ja liikennesuunnittelu sekä modernin rakennuskannan inventointi. Kantakaupungin alueella erilaisia selvityksiä tehdään myös muuta kaavoitusta ja kehityshankkeita varten. Lisäksi muun muassa Porin kansallisen kaupunkipuiston kehittäminen jatkuu. Valtatien 11 jatke muodostaa Porin eteläisen ohitustien, jonka osalta on aloitettu liikenteellisiä tarkasteluja valtateiden 2 ja 8 risteysalueilla. Porin metsän ja lentokentän eteläpuolella oleva alue muodostanee ensimmäisen yleiskaavan muutosalueen. Koko Porin kehityskuvan toivotaan olevan valmiina kuitenkin ennen aluevarausyleiskaavojen laadintaa.

## **⊕ 4. Lavian keskustaajaman osayleiskaava**

Laviassa on voimassa Vihteljärvi-Niemenkylä osayleiskaava. Keskustaajamassa ei ole yleiskaavaa ja sen tarve yksityiskohtaista suunnittelua varten on ilmeinen. Osayleiskaavaprosessi käynnistetään koko Porin maankäytön kehityskuvan valmistuttua.

## **⊕ 5. Ahlaisten Lammin tuulivoimapuiston osayleiskaava**

A. Ahlström Kiinteistöt Oy:n ja Satawind Oy:n aloitteesta laadittava osayleiskaava Ahlaisten Lammiin tuli uudelleen vireille tammikuussa 2023. Aiempi tuulivoimapuistoa koskeva kaavaprosessi kumoutui korkeimman hallinto-oikeuden päätöksellä 31.5.2021.

Kaavan tavoitteena on mahdollistaa enintään 14 tuulivoimalaa Porin pohjoisosaan Ahlaisten koillispuolelle. Suunnittelualue sijaitsee noin 25 km Porin keskustasta pohjoiseen. Tuulivoimaloiden kokonaiskorkeus on enintään 250 metriä, ja suunnittelualueen pinta-ala noin 10 km<sup>2</sup>. Osayleiskaava-alueen rajausta tarkennetaan tarvittaessa kaavaprosessin aikana. Kaava laaditaan oikeusvaikutteisena osayleiskaavana MRL 77 a §:n mukaisena siten, että voimaloiden rakennusluvut voidaan myöntää yleiskaavan perusteella.

Kaavan [tiedot ja asiakirjat verkossa](#).

## Asemakaavoitus

Asemakaavalla järjestetään yksityiskohtainen maankäyttö ja rakentaminen. Tarkoituksena on ohjata maankäyttöä ja rakentamista muun muassa hyvän rakentamistavan, paikallisten olosuhteiden, katu- ja maisemakuvan sekä olemassa olevan rakennuskannan säilymiselle ja kehittämiselle asetettujen edellytysten mukaisesti. Ranta-alueelle pääasiassa loma-asutuksen järjestämiseksi laadittavaa asemakaavaa kutsutaan ranta-asemakaavaksi.

Porissa asemakaavat hyväksyy kaupunginhallitus tai -valtuusto, riippuen kaavan merkittävydestä. Ranta-asemakaavojen laadinnasta huolehtivat yleensä maanomistajat, mutta myös niiden hallinnollinen käsittely ja hyväksyminen kuuluvat kunnan tehtäviin.

Porin verkkosivuilla esitetään [käynnissä olevat kaavat](#) asiakirjoineen.

Porin ajantasa-asemakaava [karttapalvelussa](#).

Kaavoituskatsauksen asemakaavakohteet on esitetty alla. Voit tarkastella kaikkia kohteita myös erillisellä kartalla. [Avaa koko kartta tästä](#).

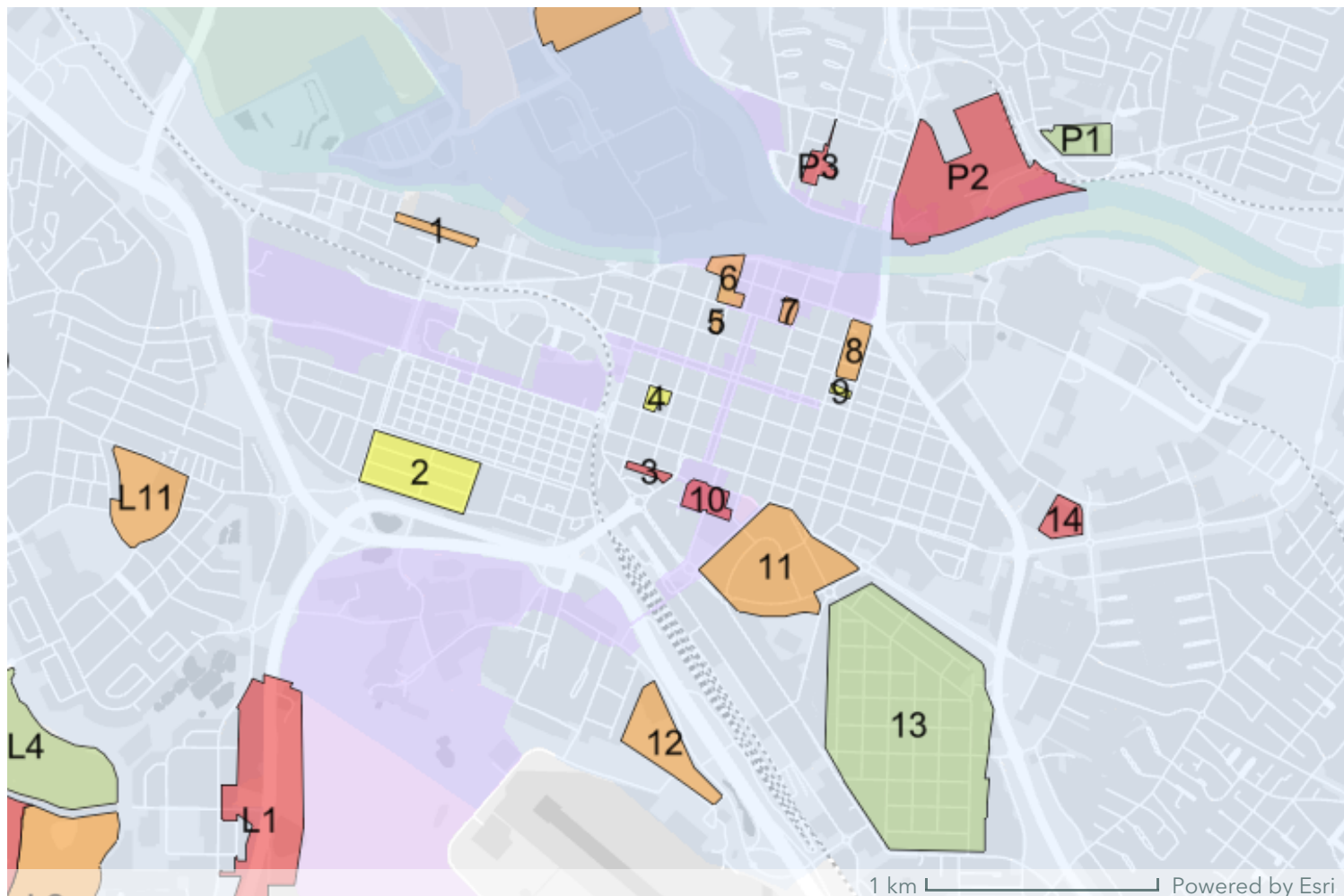
### **Vuonna 2022 lainvoiman saaneet asemakaavat:**

609 1746, Liinaharja 26., kortteli 56.

609 1747, Isomäki 32., Urheilukeskus.

609 1754, Uusiniitty 35., kortteli 14 (osa).





### **Pääasiallinen käyttötarkoitus**

*A* asuminen, *T* teollisuus, *V* virkistys, *RA* vapaa-ajan asuminen,  
*P* palvelut, *L* liikenne, *M* maatalousalue, *Y* yleiset toiminnot

## **KAUPUNKIKESKUSTA**

### **⊕ 1. KARJARANTA 21.**

- L asemakaavan muutos **1-3 v**
- Puunaulakadun ja Repolankadun yhdistäminen.

### **⊕ 2. TIILINUMMI 10.** Rauhanpuisto-Päärnäistenpuisto

- A asemakaavan muutos **3-5 v**
- 10. kaupunginosan länsipään rakennuskannan vaaliminen ja kaavan ajantasaistaminen.

### **⊕ 3. RIIHIKETO 9.** kortteli 67 (osa)

- AP asemakaavan muutos **vireillä**
- Kauppaoppilaitoksen alueen muutos palveluja ja asumista varten, rakennussuojelu.
- Kaavan [609 1708](#) tiedot.

### **⊕ 4. MALMINPÄÄ 3.** kortteli 35 (osa)

- AP asemakaavan muutos **3-5 v**
- Liisanpuiston alueen muutos palveluja ja asumista varten, rakennussuojelu.

### **⊕ 5. TELJÄ 2.** kortteli 15 (osa), Otavankatu 3

- Asemakaavan muutos **1-3 v**
- Tutkitaan kohteen arvot ja ajantasaisuus, kaavan ajantasaistaminen.



## ⊕ 6. TELJÄ 2. Aarre

- YP asemakaavan muutos **1-3 v**
- Arkkitehtuurikilpailun pohjalta uudenlaisen museokokonaisuuden toteuttaminen, KKP.

## ⊕ 7. LINNA 1. kortteli 10 (osa), hallintokortteli

- Asemakaavan muutos **1-3 v**
- Tutkitaan kohteen arvot ja ajantasaisuus, kaavan ajantasaisuuden tarkistaminen.

## ⊕ 8. ITÄTULLI 5. oikeustalo

- AP asemakaavan muutos **1-3 v**
- Juhannuslehdon, Oikeustalon ja nuorisotalon pysäköintialueen rakentamisen muutos ja tehostaminen.

## ⊕ 9. ITÄTULLI 5. kortteli 10 (osa)

- AP asemakaavan muutos **3-5 v**
- Korttelissa on vanhaa rakennuskantaa, jonka arvot tutkitaan. Kaupunkikuvaa eheytetään.

## ⊕ 10. RIIHIKETO 9. korttelit 20 ja 21 (osa)

- Asemakaavan muutos **vireillä**
- Cygnaeuksen koulun ja PSYL:n koulurakennuksen suojelu (RKY-alue).

## ⊕ 11. RIIHIKETO 9. Aravat

- A asemakaavan muutos **1-3 v**
- Valtakunnallisesti arvokkaan alueen asemakaavan uudistaminen, rakennussuojelu.

## ⊕ 12. TIILIMÄKI 11.

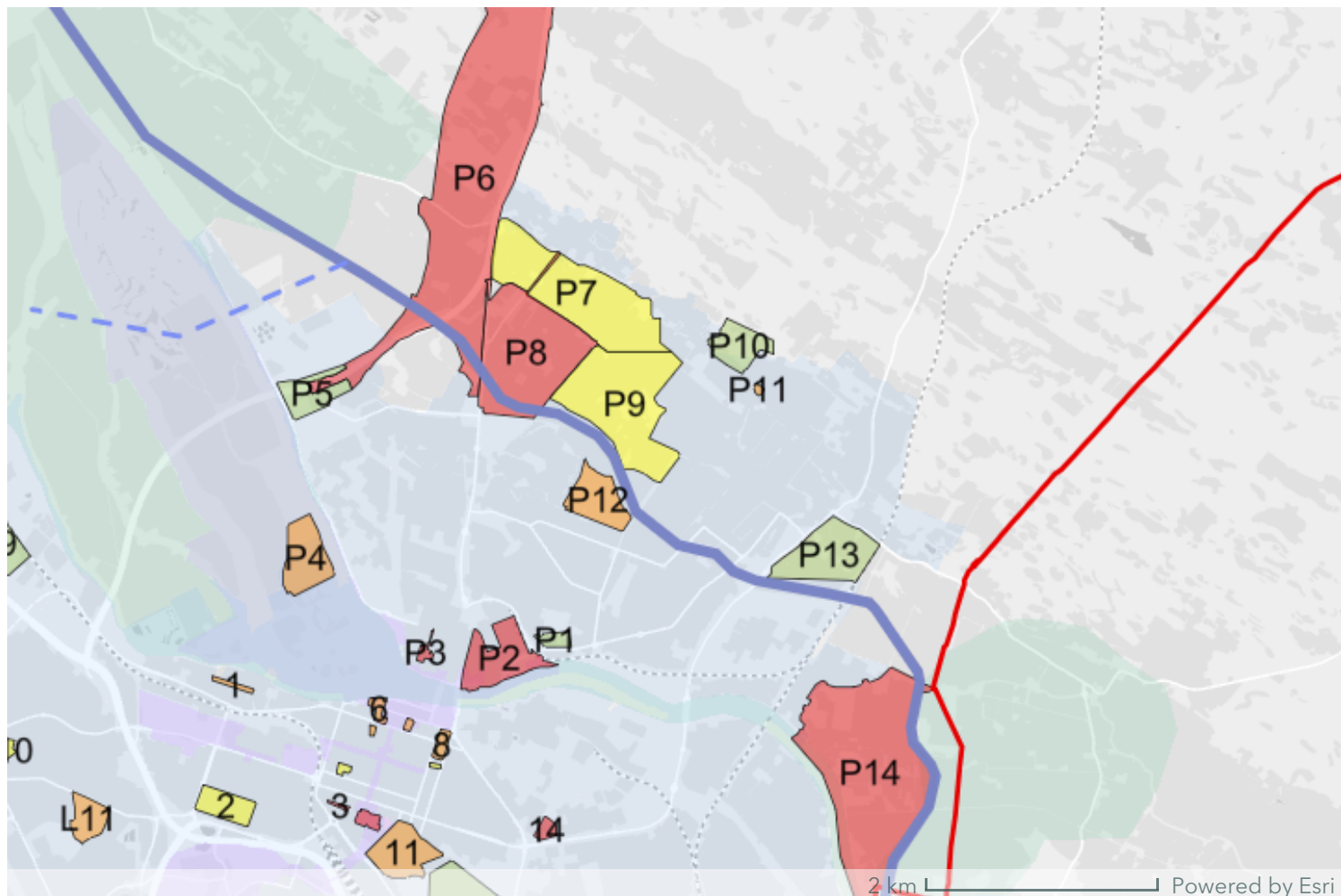
- K asemakaavan muutos **1-3 v**
- Asemakaavan tarkistaminen.

## ⊕ 13. UUSIKOIVISTO 12., RIIHIKETO 9. Presidentinpuisto-Heikinpuisto

- AP asemakaavan muutos **varaus**
- Arvokkaan alueen rakennuskannan vaaliminen ja kaavan ajantasaistaminen.

## ⊕ 14. HERRALAHTI 14. kortteli 24 (osa)

- P asemakaavan muutos **vireillä**
- Tavaraliikenteen alueen muutos kaupallisia toimintoja varten.
- Kaavan 609 1723 tiedot.



## POHJOINEN KANTAKAUPUNKI

### ⊕ P1. TOEJOKI 52. kortteli 47

- AP asemakaavan muutos **varaus**
- Koulu- ja päiväkotitoimintojen keskittymän kehittäminen, rakennussuojelu.

### ⊕ P2. ISOSANTA 8. kortteli 76 (osa) ja 77

- APL asemakaavan muutos **vireillä**
- Konepajanrannan alueen kehittäminen teollisen toiminnan ohella, rakennussuojelu, liikenteellinen tarkastelu.
- Kaavan 609 1756 tiedot.

### ⊕ P3. ISOSANTA 8. Puuvilla

- AP asemakaavan muutos **vireillä**
- Asuinrakentamista kauppakeskuksen yhteyteen.
- Kaavan 609 1710 tiedot.

### ⊕ P4. KIRJURINLUOTO 57. Palvelupuisto

- VP 1. asemakaava **1-3 v**
- Matkailun kehittäminen, KKP.

### ⊕ P5. PORMESTARINLUOTO 53., LUOTSINMÄKI 49. Lounatuulentie

- TL asemakaavan muutos **varaus**
- Alueen ja liikennejärjestelyjen muutos logistiikan ja teollisuuden tarpeisiin.

### ⊕ P6. HYVELÄNVIIKI 54., HYVELÄ 56., PERKO 90. vt 8 uusi ja vanha linjaus

- TLA 1. asemakaava **vireillä**
- Vt 8:n linjaukset, yritysalue, voimalinja sähkökenttineen sekä osa lisäjokea.
- Kaavan 609 1600 tiedot.

#### ⊕ P7. HYVELÄ 56. Kylänraitti - Pakankuja

- A 1. asemakaava **3-5 v**
- Hyvelän yhteyksien järjestäminen ja asuntorakentaminen.

#### ⊕ P8. LOTSKERI 55. Lotskerinmäki

- A 1. asemakaava **vireillä**
- Lotskerin pientalovaltaisen alueen täydentäminen.
- Kaavan 609 1579 tiedot.

#### ⊕ P9. TUULIKYLÄ 78. Tuulikyläntie

- A 1. asemakaava **3-5 v**
- Tuulikylän pientalovaltaisen alueen täydentäminen.

#### ⊕ P10. RUOSNIEMI 51. Rännärinkallio

- AV 1. asemakaava **varaus**
- Luontoarvojen ja asutuksen järjestäminen.

#### ⊕ P11. RUOSNIEMI 51. Ylikyläntie

- A asemakaavan muutos **vireillä**
- Päiväkodin suojelu ja tontin muokkaaminen rivitaloasumista varten.

#### ⊕ P12. LOTSKERI 55.

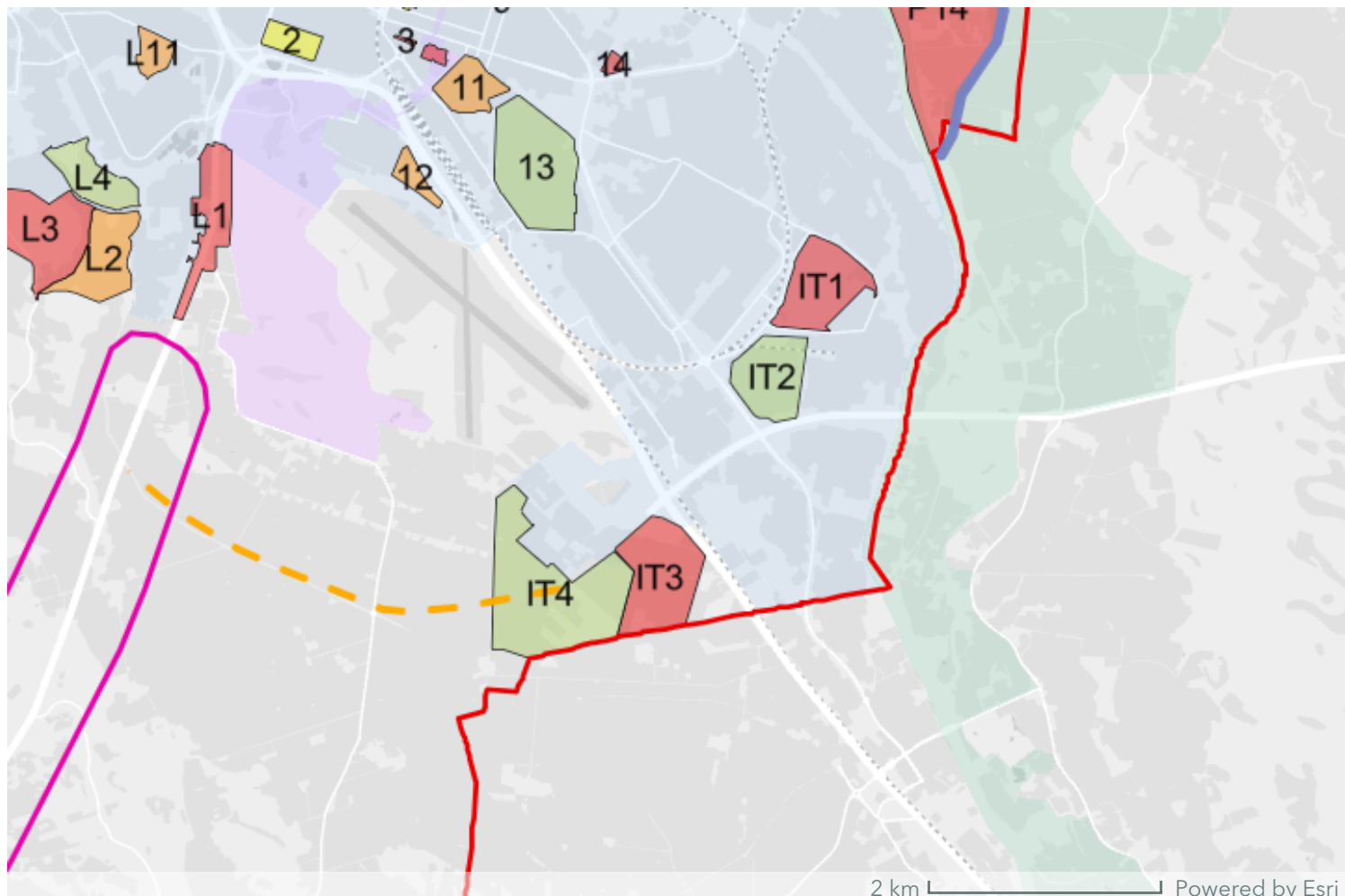
- A 1. asemakaava **1-3 v**
- Lotskerin pientalovaltaisen asuntoalueen täydentäminen.

#### ⊕ P13. RUOSNIEMI 51. Koillisväylä - Laituritie

- ATV 1. asemakaava **varaus**
- Asutuksen, pienteollisuuden ja virkistysalueiden laajentuminen vaiheittain itään.

#### ⊕ P14. SUNNIEMENRANTA 19., ISOJOENRANTA 18. Sunniemi

- AV 1. asemakaava **vireillä**
- Sunniemen asutuksen ja virkistysalueiden järjestäminen, tulvasuojelu, Harjunpäänjoen vesitaloushanke, lisäjoki.
- Kaavan 609 1679 tiedot.



## ITÄINEN KANTAKAUPUNKI

### ⊕ IT1. METALLINKYLÄ 45. kortteli 19 (osa)

- AV asemakaavan muutos **vireillä**
- Radioaseman ympäristön asumisen kehittäminen, URBACT -kohdealue.
- Kaavan [609 1736](#) tiedot.

### ⊕ IT2. METALLINKYLÄ 45. Kortteli 14 (osa)

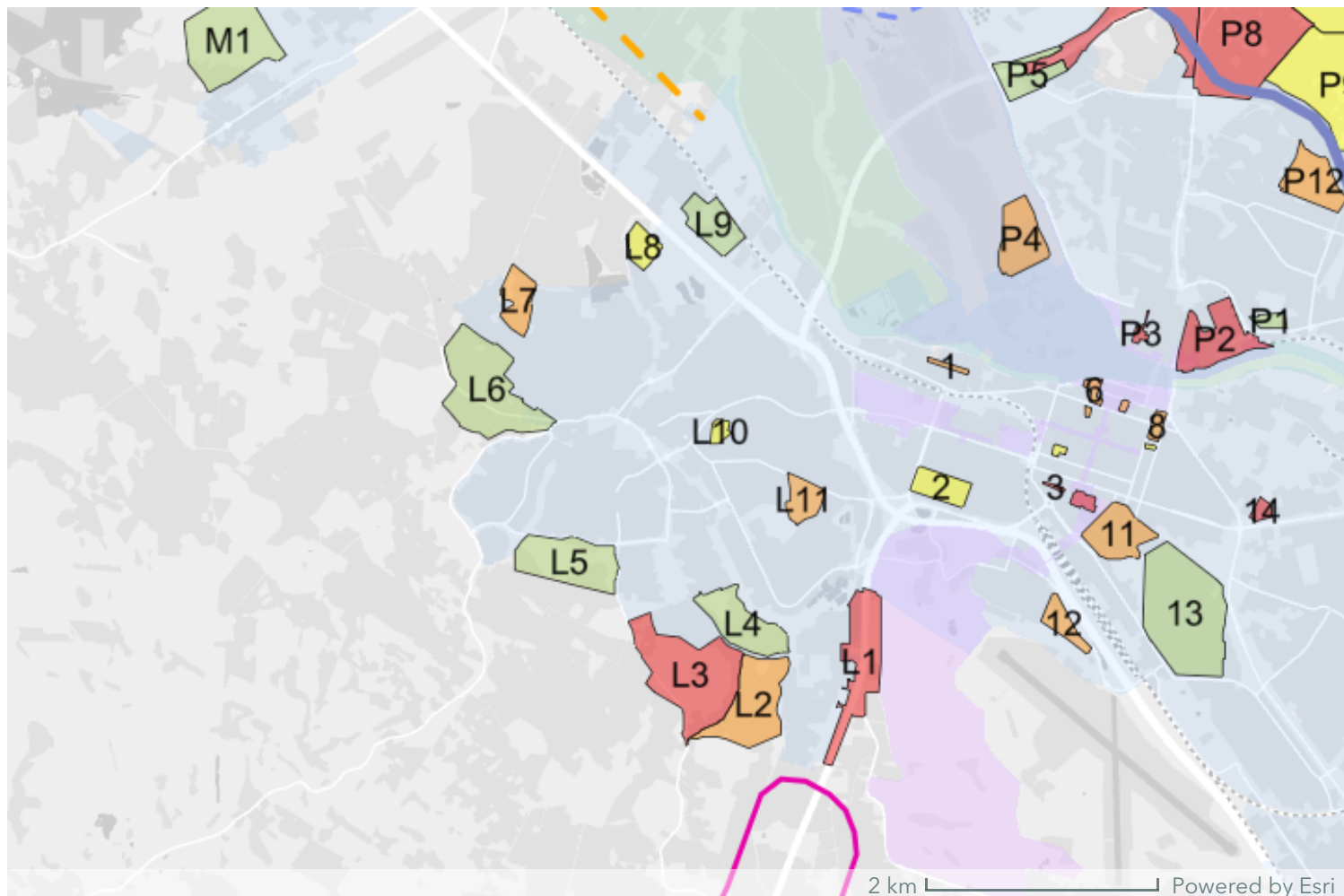
- PT asemakaavan muutos **varaus**
- Rakentamattoman peltoalueen varaus teollisuus- ja yrityskäyttöön.

### ⊕ IT3. HONKALUOTO 80. Vt 11 - Ulvilan raja

- PT 1. asemakaava **vireillä**
- Yritysalueen laajentuminen paljon tilaa vaativille yrityksille ja teollisuudelle, URPO-rata.
- Kaavan [609 1725](#) tiedot.

### ⊕ IT4. HONKALUOTO 80. Vt 11 - Ulvilan raja

- PT 1. asemakaava **varaus**
- Yritysalueen laajentuminen paljon tilaa vaativille yrityksille ja teollisuudelle, vt-11 jatke.



## LÄNTINEN KANTAKAUPUNKI

### ⊕ L1. LIIKASTENMÄKI 27., PARATIISINMÄKI 48., ISOMÄKI 32.

Raumantie

- LPT 1. asemakaava **vireillä**
- Tiiliruukin eritasoliittymä ja muut liikennejärjestelyt.
- Kaavan 609 1726 tiedot.

### ⊕ L2. PAPPILANAHDE Pappilanaahde

- AT 1. asemakaava **1-3 v**
- Uusi kaupunginosa, asumista ja yritystoimintaa kaupungin maanomistuksen kehityksen mukaan.

### ⊕ L3. KLASIPRUUKI 89., PAPPILANAHDE, Tuorsniementie

- A 1. asemakaava **vireillä**
- Uusi kaupunginosa. Asuinalueen laajentuminen ja liikennejärjestelyt.
- Kaavan 609 1753 tiedot.

### ⊕ L4. PARATIISINMÄKI 48. Länsiväylä, Suntinoja

- APT 1. asemakaava **varaus**
- Asumisen ja yritysalueen laajentuminen.

### ⊕ L5. KLASIPRUUKI 89. Suruttomanmäki

- AV 1. asemakaava **varaus**
- Asuinalueen laajennus ja virkistysalueiden järjestäminen.

### ⊕ L6. PIETNIEMI 29. Kirkkokankaantie

- AL 1. asemakaava **varaus**

- Taajaman täydentyminen ja liikennejärjestelyt.

#### ⊕ L7. PIETNIEMI 29. Koripajuntie

- A 1. asemakaava **1-3 v**
- Pietniemen asutuksen täydentyminen ja liikennejärjestelyt.

#### ⊕ L8. VÄHÄRAUMA 25. Korttelit 121 (osa) ja 123

- A asemakaavan muutos **3-5 v**
- Kerrostalotonttien muutos rivitalotonteiksi.

#### ⊕ L9. ULASOORI 30. , TIKKULA 24. korttelit 2 (osa) ja 8 (osa)

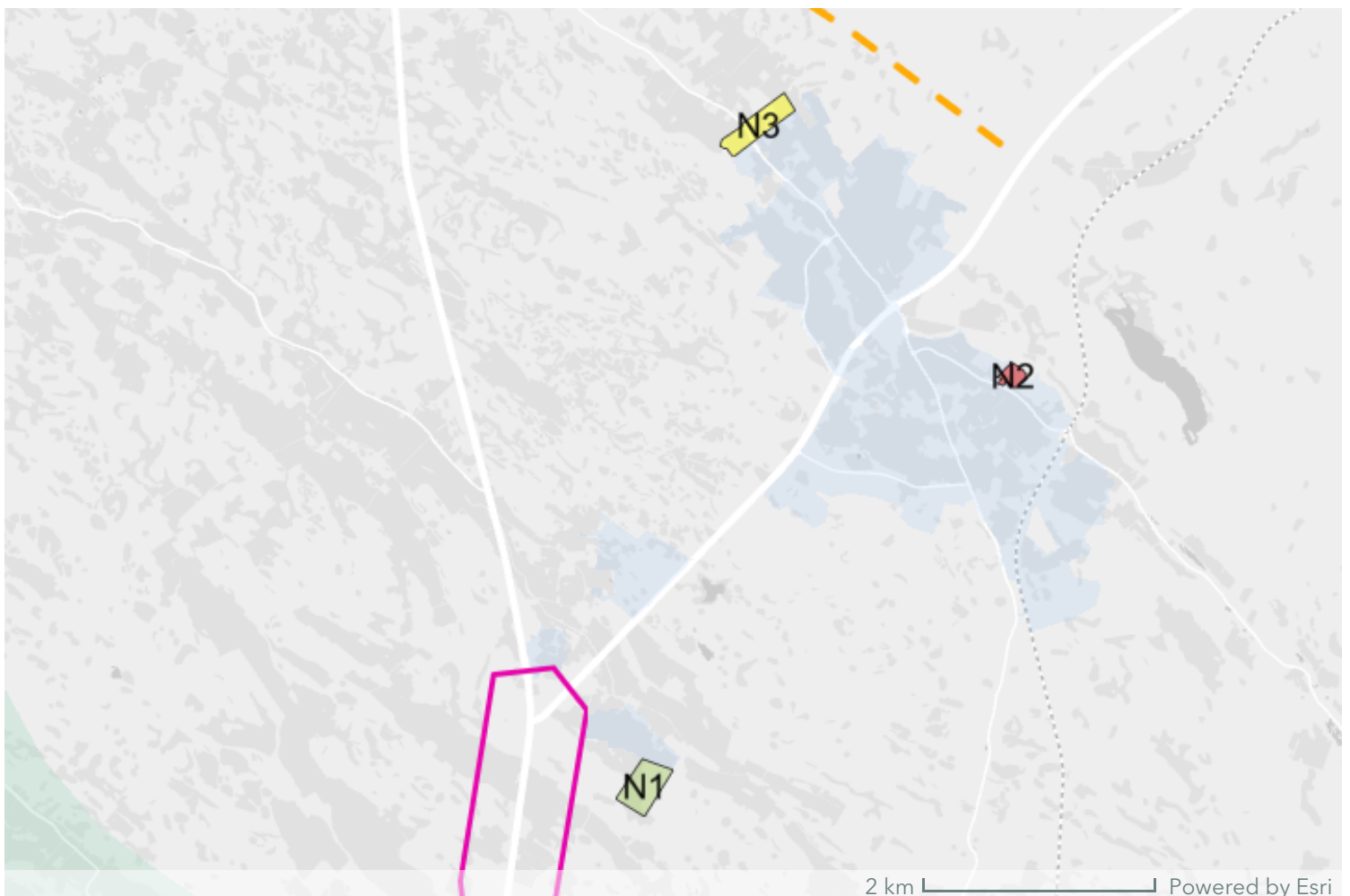
- TV asemakaavan muutos **varaus**
- Yrityskorttelien supistaminen Suntinojan tulvasuojelun parantamiseksi.

#### ⊕ L10. VÄHÄRAUMA 25. Liinaharja

- AP asemakaavan muutos **3-5 v**
- Rakennussuojelun ja asumisen uudisrakentamisen yhteensovittaminen.

#### ⊕ L11. MUSA 23.

- VP asemakaavan muutos **1-3 v**
- Musan jalkapallokentän ja virkistysalueen kehittäminen.



## NOORMARKKU

#### ⊕ N1. LEHTOLA 87. Lehtolantie

- A 1. asemakaava **varaus**
- Asuntotuotantoa varten.

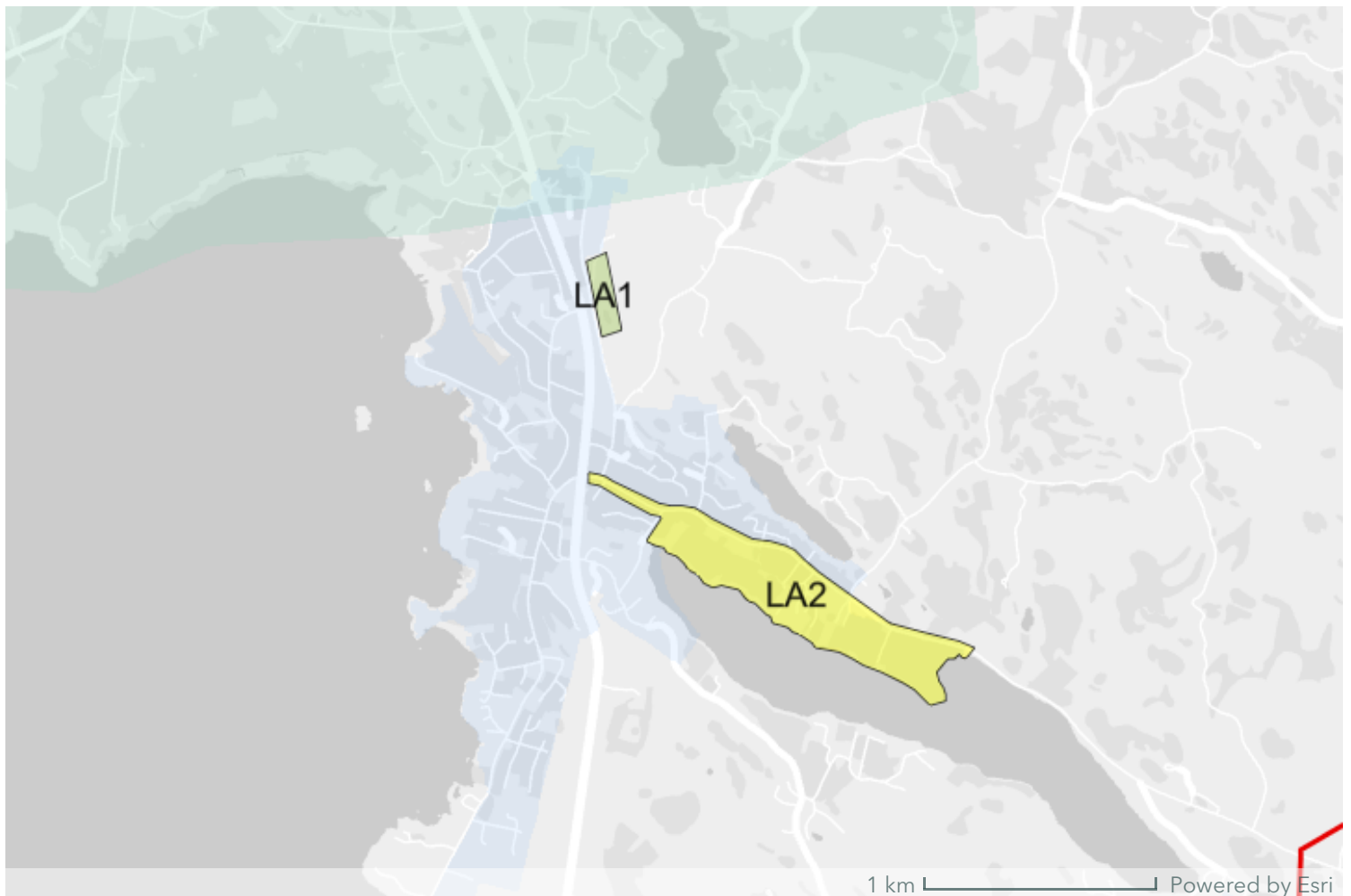


## ⊕ N2. FINPYÖ 8. Ahlströmin ruukkialue

- AP asemakaavan muutos **vireillä**
- Arkkitehtikilpailun pohjalta taidekeskuksen toteuttaminen, kaavan ajantasaistaminen.
- Kaavan 609 1759 tiedot.

## ⊕ N3. LAHDENMAA 82.

- A 1. asemakaava **3-5 v**
- Noormarkun Kankaan pientalovaltaisen asuntoalueen laajennus.



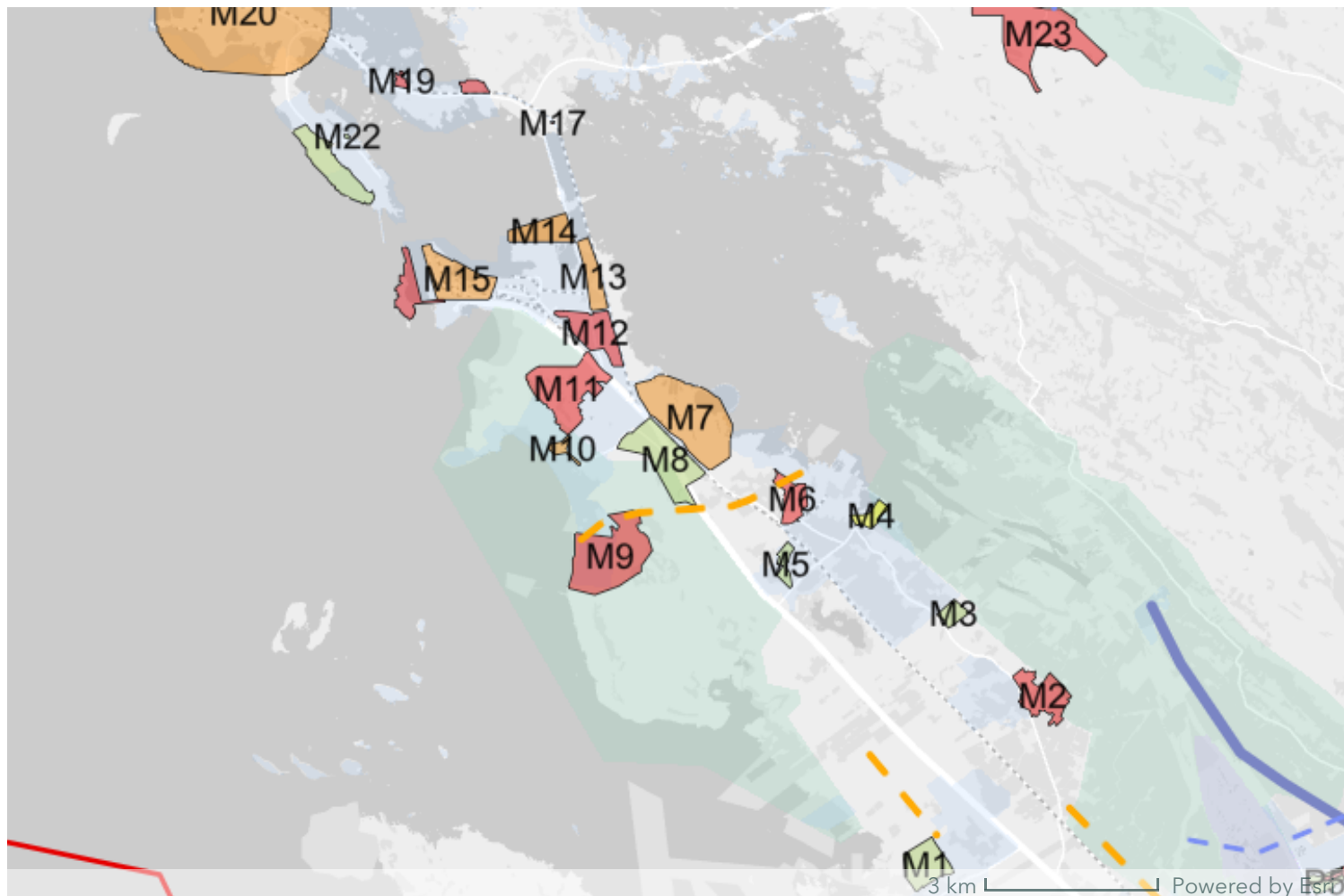
## **LAVIA**

### ⊕ LA1. SUSIKOSKI 91. Rajaveräjätie

- TP 1. asemakaava **varaus**
- Teollisuusalueen laajennus.

### ⊕ LA2. SUSIKOSKI 91. Tampereentie

- MA asemakaavan muutos **3-5 v**
- Vanhentuneen liikennealueen kumoaminen, RKY.



## MERI-PORI

### ⊕ M1. UUSINIITTY 35. , PAARNOORI 79. Vanhalehdontie

- TAV 1. asemakaava **varaus**
- Teollisuusalueen laajennus sekä asutuksen ja viherverkon täydentäminen.

### ⊕ M2. KYLÄSAARI 34. Urheilukenttä

- A 1. asemakaava **vireillä**
- Taajaman täydentäminen ja asemakaavoitus kunnallistekniikan toteuttamista varten.

### ⊕ M3. FLEIVIIKINRANTA Minkkitie

- A 1. asemakaava **varaus**
- Uusi kaupunginosa, asuntoalueen täydennys.

### ⊕ M4. PIHLAVA 36. Wiinahaminanpuisto

- VP 1. asemakaava **3-5 v**
- Alueen retkeilypalvelujen kehittäminen.

### ⊕ M5. RIESKALA 37. Koulukeskus

- AV 1. asemakaava **varaus**
- Koulukeskuksen täydentäminen ja kaavan uudistaminen asumispainotteiseksi.

### ⊕ M6. HUVILARANTA 68. Sepänmäki

- A 1. asemakaava **vireillä**
- Taajaman täydentäminen ja asemakaavoitus kunnallistekniikan toteuttamista varten.

- Kaavan 609 1637 tiedot.

#### ⊕ M7. KAANAANKORPI 67. Teollisuuspuisto

- T asemakaavan muutos **1-3 v**
- Teollisuustoimintojen muutokset.

#### ⊕ M8. KAANAA 61. Yyterinsantojentie-Hiekkarannantie

- LPA 1. asemakaava **varaus**
- Vt 2:n rinnakkaistiejärjestelyt, palvelualueet ja Yyterin asutuksen laajentuminen.

#### ⊕ M9. YYTERI 60. lomakylä

- RAV ranta-asemakaava **vireillä**
- Uusi lomakylä, luonnonsuojelu.
- UPM-lomakylän ranta-asemakaavan tiedot.

#### ⊕ M10. YYTERI 60. Hevospankintie

- LPV asemakaavan muutos **1-3 v**
- Yyterin alueen liikenneyhteyksien ja palvelujen parantamista osana kehitystyötä.

#### ⊕ M11. LEVO Levo

- APT 1. asemakaava **vireillä**
- Uusi kaupunginosa, asuinalueen täydentyminen ja teollisuustoimintoja.
- Kaavan 609 1628 tiedot.

#### ⊕ M12. KIRRISANTA 66.

- T asemakaavan muutos **vireillä**
- Teollisuuskaavan tarkistaminen, T/kem.
- Kaavan 609 1765 tiedot.

#### ⊕ M13. KIRRINSANTA 66.

- EN asemakaavan muutos **1-3 v**
- Energihuollon alue aurinkoenergian tuotantoa varten.

#### ⊕ M14. MÄNTYLUOTO 65.

- T 1. asemakaava **1-3 v**
- Teollisuusalueen laajennus.

#### ⊕ M15. MÄNTYLUOTO 65. Satama

- LT asemakaavan muutos **1-3 v**
- Mäntyluodon satama- ja teollisuustoimintojen muutostarpeiden huomioiminen.

#### ⊕ M16. MÄNTYLUOTO 65. Kallo

- VP asemakaavan muutos **vireillä**
- Kallo-Uniluoto asemakaavan päivittäminen palveluita ja virkistyskäyttöä varten.
- Kaavan 609 1758 tiedot.

#### ⊕ M17. TYLTYY 76.

- RAL asemakaavan muutos **vireillä**
- Tasoristeyksien poistaminen ja liikenneturvallisuuden lisääminen.
- Kaavan 609 1763 tiedot.

#### ⊕ M18. VÄHÄ-KATAVA 75. rata-alue

- RAL asemakaavan muutos vireillä
- Tasoristeyksien poistaminen ja liikenneturvallisuuden lisääminen.
- Kaavan 609 1762 tiedot.

#### ⊕ M19. ISOKATAVA 74. kortteli 9 (osa) ja rata-alue

- RAL asemakaavan muutos **vireillä**
- Tasoristeyksien poistaminen ja liikenneturvallisuuden lisääminen.
- Kaavan 609 1760 tiedot.

#### ⊕ M20. TAHKOLUOTO 70. Satama

- LT asemakaavan muutos **1-3 v**
- Tahkoluodon satama- ja teollisuustoimintojen muutostarpeiden huomioiminen.

#### ⊕ M21. REPOSAARI 71. Takaranta

- V 1. asemakaava **varaus**
- Virkistyskäytön järjestäminen, luontoarvot.

#### ⊕ M22. REPOSAARI 71. kortteli 44

- VP asemakaavan muutos **varaus**
- Liiketonttien muutos asumispainotteiseen suuntaan.

#### ⊕ M23. PEITTOO kierrätyspuisto

- T 1. asemakaava **vireillä**
- Peittoon kierrätyspuiston kehittäminen, uusi kaupunginosa.
- Kaavan 609 1718 tiedot.

## Suunnitelmat ja selvitykset

### Porin kaupunkikehityksen kärkikohteet

Porin kaupunginvaltuusto hyväksyi alla listatut kärkikohteet syksyllä 2021. Porin valtuustosopimuksessa on kirjattu elinvoiman

kärkihankkeiden tavoitteiksi muun muassa yritysalueiden jalostaminen, lentokenttäalueen kehittäminen, matkailun ja tapahtumien edistäminen sekä Isomäen urheilu- ja tapahtumakeskuksen laajentaminen sekä kaupunkikeskustan kehittäminen. Kärkikohteiden kehittäminen on kaupunkikehitysryhmän vastuulla.

Tutustu kohteisiin kaupunkikehityksen [verkkosivuilla](#).

- Porin sataman alueet
- Luotsinmäki-Perko
- Isosanta-Aittaluoto
- Aviapori-Honkaluoto-Mikkola-Metallinkylä
- Reposaaari-Kallo
- Yyteri
- Kalafornia-Kirjurinluoto
- Urheilukeskus-Porin metsä
- Kaupunkikeskusta
- Karjarantakeskus
- Pasaasi
- Karjalankatu-Ratapiha

## **Muut alueidenkäytön suunnittelua palvelevat suunnitelmat ja toimenpiteet**

**Porin kaupunki hankkii maata** yleiskaavoituksen osoittamilta alueilta ja maapoliittisen ohjelman mukaisten keinojen avulla. Kaupungin maavaranto on merkittävä ja pohjautuu kaupungin perustamisen yhteydessä Ruotsin valtion luovuttamiin alueisiin. Omistus kohdistuu pääasiassa alueille, joilla ei ole yhdyskuntarakenteen järjestämispaineita. Rakentamisen painopiste on siirtynyt uusilta alueilta nykyisen kaupunkirakenteen sisään, mikä ilmenee muutostarpeina. Raakamaan hankinnan ja lakisääteisen tonttituotannon lisäksi on lisääntynyt tarve hallita muutosta ja toimia yhtenä osapuolena kehittyvässä kaupunkirakenteessa.

### **Porin kaupungin luovutettavat tontit**

Omakotitontit 114 kpl, 165 654 m<sup>2</sup>, 36 861 k-m<sup>2</sup>

Rivitalotontit 21 kpl, 68 963 m<sup>2</sup>, 19 919 k-m<sup>2</sup>

Kerrostalotontit 12 kpl, 33 941 m<sup>2</sup>, 34 254 k-m<sup>2</sup>

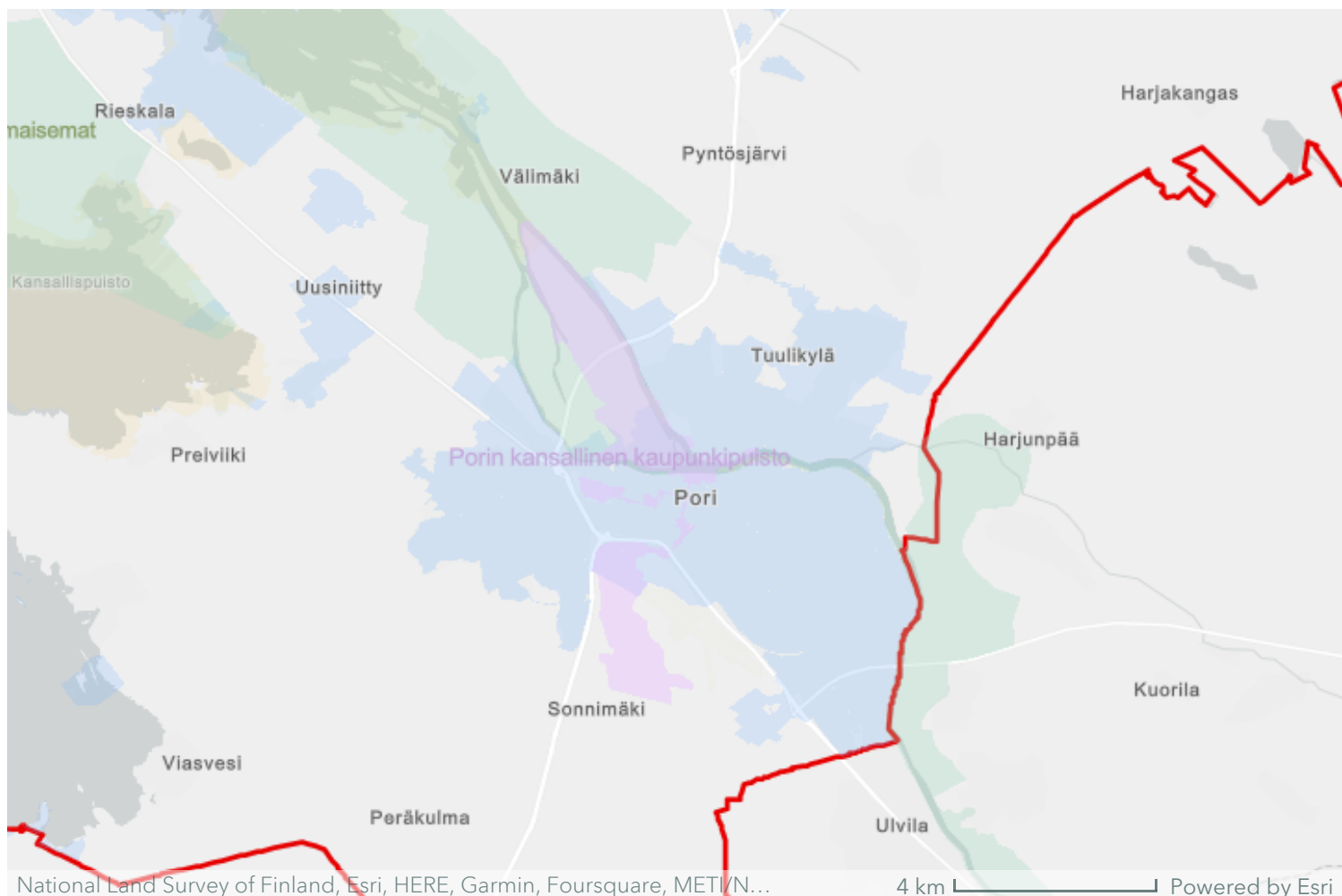
Liiketontit 40 kpl, 279 641 m<sup>2</sup>, 155 217 k-m<sup>2</sup>

Teollisuustontit 47 kpl, 485 176 m<sup>2</sup>, 194 494 k-m<sup>2</sup>

**Liikennesuunnittelu** on alueidenkäytön suunnittelussa tärkeä teema, joka sisältää tie-, katu- ja kevytliikenneverkkojen merkittävimmät linjaukset sekä liikenneturvallisuuden ja joukkoliikenteen parantamiseen tähtäävät suunnitelmat.

Porin ja Ulvilan alueelle on laadittu **tie- ja katuverkkosuunnitelma**, joka ohjaa maankäytön ja liikenteen suunnittelua seuraavan 20 vuoden aikana. Suunnitelman tavoitteena on edistää kestävästä liikkumisesta, liikenteen sujuvuutta ja turvallisuutta, parantaa alueiden saavutettavuutta ja logistiikan sujumista. Suunnitelma toimii myös yleiskaavojen taustaselvityksenä.

Lisäksi Porin keskustan alueelle on laadittu korkean rakentamisen selvitys ja sodan jälkeisen ajan modernin rakennusperinnön inventointi.



## Porin kansallinen kaupunkipuisto

Kansallisen kaupunkipuiston tulevaisuuden roolia ja asemaa varten on käynnistetty kehitystyö. Sen tavoitteena on tunnistaa kaupunkipuiston rooli laadukkaan ja kestävästä kaupunkisuunnittelun välineenä ja toimintatapana. Kehitystyötä tehdään tiiviissä yhteistyössä kaupunkia eri näkökulmista kehittävien tahojen kanssa. Kansallinen kaupunkipuiston tehtävänä on muun muassa huolehtia kaupungin identiteetin säilymisestä, turvata kaupunkilaisille laadukas ja kestävä elinympäristö sekä vahvistaa luonnon monimuotoisuutta viheralueilla. Kaupunkipuisto on maankäyttö- ja rakennuslain mukaisesti perustettu laaja, paikallisen kulttuurin, kulttuuriperinnön, maisemallisten arvojen ja kaupunkikeskustan viheryhteyksien kokonaisuus, jolla on tunnistettuja arvoja sekä nykyisille että tuleville kaupunkilaisille ja matkailijoille.

Porin kansallisen kaupunkipuiston hoitoa ja käyttöä ohjaa ministeriön vahvistama hoito- ja käyttösuunnitelma, jonka päivitystyötä valmistellaan.

Kantakaupungin osalta valmistellaan kaupunkikeskustan siniviheryhteyksien selvittämistä ekologisten yhteyksien sekä kaupunkilaisten lähivirkistysmahdollisuuksien näkökulmista.

Porin kansallinen kaupunkipuisto on perustettu 2002 ja se kuuluu kansallisten kaupunkipuistojen verkostoon.

[Porin kansallinen kaupunkipuisto](#)

[Kansalliset kaupunkipuistot](#)



# Verkostot ja hankkeet

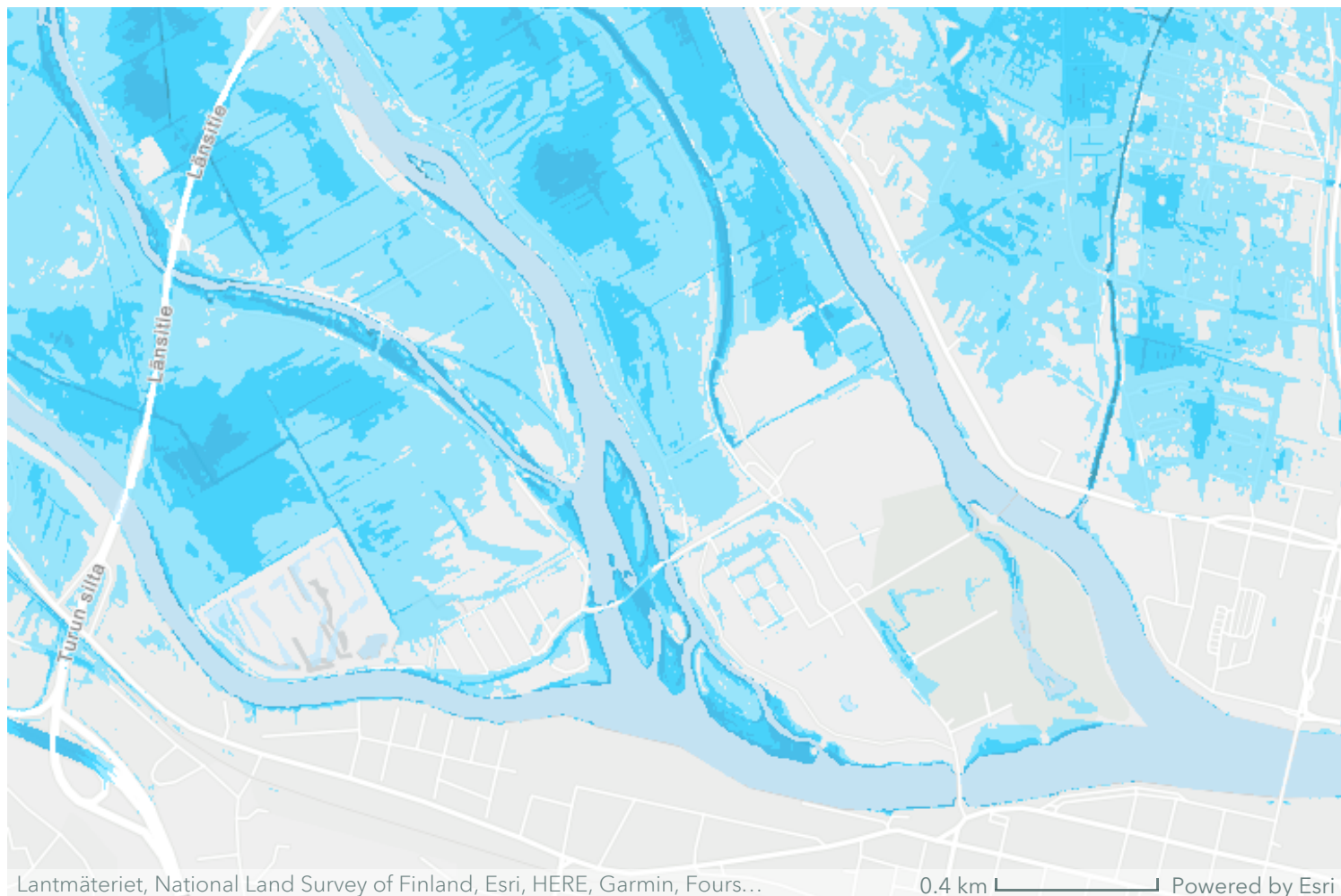
Porin kaupunkiseutu on mukana **MAL-verkostossa**, joka on valtakunnallinen maankäytön, asumisen ja liikenteen kehittämisverkosto. Verkosto tuo yhteen valtion ja kaupunkien toimijoita, alan asiantuntijoita, tutkimuslaitoksia ja järjestöjä ajankohtaisten MAL-teemojen ympärille. Lue lisää verkostosta. Vuoden 2023 ajan Pori isännöi MAL-verkoston Elinvoimaiset kaupunkiseudut -hankekokonaisuuteen kuuluvaa selvitystä *Kestävän kehityksen seudullinen elinvoimapolitiikka ja yhdyskuntasuunnittelun tietopohjan vahvistaminen Kokemäenjokilaaksossa*.

Pori on ollut mukana **Hankkeet ja kaavat asianhallinnassa (HAKA)** -hankkeessa yhdessä 10 muun kunnan kanssa. Hankkeessa tuotettiin järjestelmä, jolla hankkeet ja kaavat voidaan julkaista päätöksenteon yhteyteen kunnan verkkosivujen esityslistat ja pöytäkirjat -näkyväksi. Lisäksi muun muassa hankkeen tavoitteina olleet päällekkäisen työn vähentäminen ja tiedon oikeellisuuden varmistaminen toteutuivat. Hanke päättyi alkuvuodesta 2023 ja sen tulosten käyttöönotto on alkanut. Hankkeen toteuttamisen on mahdollistanut valtioneuvoston digikannustin-rahoitus.

Kaupunkisuunnittelu on aktiivisesti mukana kehittämässä koko **kaupungin paikkatietoaineistojen käyttöä ja tiedolla johtamista**. Kehittämiskohteina ovat esimerkiksi paikkatiedon koonti ja muokkaus sekä käyttäjäkokemuksen parantaminen Esrin pilvipalveluiden avulla. Kaupunkisuunnittelussa on käynnissä Esri:n Dmcity-pilotti. Dmcity on maankäytön kokonaisratkaisu, jossa yhdistyy paikkatietoalusta ja tiedonhallinta. Pori pilotoi ratkaisua yleiskaavoituksessa. Tarkoituksena on löytää teknisesti sujuva ja käyttäjäystävällinen ratkaisu suunnittelutyöhön.

Kaupunkisuunnittelu on mukana Valtiovarainministeriön rahoittamassa **Kaavatietojen digitalisointi sekä kunnan kaavayhdistelmän digitointiohje -yhteishankessa (KATTI-hanke)**. Hanke alkaa keväällä 2023 ja jatkuu syksyyn 2024. Hankkeessa siirretään vireillä sekä voimassa olevat yleiskaavat Esri Dmcity -järjestelmään. Tällä toimenpiteellä on tarkoituksena nostaa työtehokkuutta sekä helpottaa yleiskaavasuunnittelussa tarvittavaa analyysityötä.

Kaupunkisuunnittelussa hyödynnetään myös **3D-mallinnusta** osana kaavoitusta. Isommista kaavoituskohteista laaditaan tarvittaessa 3D-mallit, joiden avulla voidaan hahmottaa ympäristöä tavallisia karttasuunnitelmia paremmin ja realistisemmin. 3D-mallinnus tukee suunnittelua ja helpottaa päätöksentekoa sekä toimii osana alueiden markkinointia.



## Tulvariskin hallinta

Porin joki- ja meritulvariskiä kuvaa hyvin Suomen ympäristökeskuksen (SYKE) laatima tulvariskikartta meritulvasta, jonka vuotuinen todennäköisyys on 0,1%. SYKE on laatinut erilaisia [todennäköisyyslaskelmia](#), joihin voi tutustua verkossa.

Porin kaupunki on yhdessä Varsinais-Suomen ELY-keskuksen kanssa tehnyt pitkään tulvasuojelutyötä. Toimenpiteitä tulvariskin hallintaan ovat muun muassa vesistön säännöstely, ruoppaukset, Säpilänniemen oikaisu-uoman toteuttaminen sekä suojapatojen rakentaminen ja kunnossapito. Porin tulvasuojelu on osa Kokemäenjoen vesistön tulvariskien hallintaa. Porin padot luokiteltiin patoturvallisuuslain piiriin vuonna 2008, koska Porin vesistötulvan vahingonvaara on Suomen merkittävin.

Maankäytön suunnittelussa ja päätöksenteossa otetaan huomioon tulvariskit. Tarkoituksena on, että Poriin ei synny uusia tulvariskikohteita, vakituinen asutus voidaan suojella harvinaisilta tulvilta eikä ihmisten terveys tai turvallisuus vaarannu. Tulvavaara-alueilla kiinnitetään erityistä huomiota evakuointimahdollisuuksiin, sähkön-, lämmön- ja vedenjakeluun sekä muun muassa liikenneyhteyksien toimivuuteen.

Tavoitteena tulvasuojelutyössä on estää joen tulviminen ennakoivilla toimenpiteillä, joista viime aikoina on toteutettu muun muassa Ulasoorin ja Tikkulan patojen rakentaminen sekä ruoppauksia Kokemäenjoella. Sunniemen alueen vesitaloushanke on Vaasan hallinto-oikeudessa. Alueelle laadittava asemakaava on ehdotusvaiheessa.